

STŘÍBRNÁ

Číslo 4 (ročník 3)

Prosinec 2021

Slovo starostky

Vážení čtenáři, milí spoluobčané,

poslední listopadovou neděli jsme společně rozsvítili vánoční stromeček, první svíčku na adventním věnci a s dobrou náladou zahájili letošní advent. Mikuláš s čertem a andělem opět projeli se svým kočárem celou Stříbrnou. Nastává tedy doba, kdy bychom měli zpomalit pracovní tempo, příjemně se naladit a oprostit se od všech malicherností, abychom alespoň ten vánoční čas mohli prožít v klidu, nejlépe mezi blízkými.

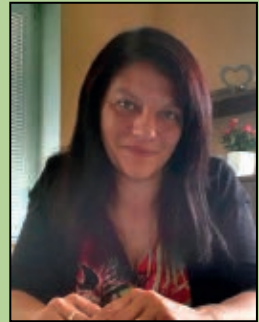
Pracovní tempo z pohledu obce nelze úplně zpomalit. Sice se také těšíme na klidnější konec roku, ale přesto máme spoustu práce, kterou je potřeba dokončit. Přemýšlím o tom, co se povedlo, čeho jsme dosáhli, co se nám v letošním roce nepovedlo dokončit, co je ještě potřeba.

Mrzí mě, že některé projekty nemohu ovlivnit a velmi dlouho čekám na všechna rozhodnutí a povolení. Například stavební úpravy objektu garáží, kde má vzniknout technické a sociální zázemí a přípojka vodovodu s kanalizací, řeším už od září 2019.

Ale máme i spoustu ukončených akcí. Mne osobně nejvíc těší dokončení projektu zajištění funkčnosti vodního díla – rybník, který se sice předal na konci roku 2020, ale s vadami a nedodělkami. Ty byly odstraněny v letošním roce. Hlavně se muselo vše řádně vyúčtovat s Ministerstvem zemědělství, od kterého obec získala dotaci. Dále například zřízení prodejny potravin, rekonstrukce restaurace, postavení prvního přístřešku na tříděný odpad, zajištění kompostérů pro Vás, a také jsou hotovy různé, možná malé, ale důležité opravy v obci.

Co jsem i letos vnímala jako velmi důležité, je zapojení občanů do života, jejich účast na tom, co se v obci děje. Někteří se přijdou podívat, někteří se zúčastňují aktivně na přípravě i na samotném zajištění průběhu.

Jak jsme si například již zvykli, k obci patří stavění máje a pálení čarodějnic, dětský den, hledání pokladu, pohádkový les, Srdece slabším, vánoční svařák, vánoční koncert v kostele a další. Byly tu i novinky, například párty pro děti za vysvědčení či rozsvícení vánočního stromu. Věřím, že i v příštím roce přijde nápad, který se postupně stane tradicí. Velké poděkování tedy patří nejen obci Stříbrná, ale také spolku Stříbrňáci Stříbrné, TJ Horal Stříbrná, NF Ještěřice a i Vám, občanům.



Zpravodaj obce Stříbrná

Mnoho jednotlivců, někdy i anonymně, téměř každodenně přispívá k tomu, aby se nám žilo lépe. Děkuji všem, kdo v sobě našli a najdou chuť a ochotu v rozsahu svých možností pomoci, chuť a ochotu se podílet na životě ve Stříbrné, zlepšovat ji a dávat všem z nás pocit a vědomí, že nám záleží na naší obci a okolí a na všech lidech, kteří zde žijí.

Kolem nás už poletuje klidná vánoční atmosféra, která je spojena s očekáváním, rodinnou pohodou a splněním dětských přání. K vánocům také neodmyslitelně patří stromček, cukroví, kapr nebo cinkající rolničky a vůně jehličí. To vše, tak symbolické pro vánoce, nechť se ve vašich domácnostech urodí hojně. Blížící se konec roku nám dává znamení zamyslet se a ještě také vyslovit přání pro rok příští. Přejme si společně, abychom žili v úctě, toleranci, nacházeli k sobě cestu a porozumění pro druhého. Přejme si hlavně dobré a pevné zdraví, štěstí a ať se nám společně v roce 2022 daří.

Starostka obce Jana Kortusová

Mobilní Rozhlas



Vážení spoluobčané,

spustili jsme pro vás službu Mobilní Rozhlas, díky které s vámi nyní můžeme komunikovat moderně a efektivně. Občané, kteří se do Mobilního Rozhlasu zaregistrují, od nás budou dostávat důležité informace o dění v obci Stříbrná, a to prostřednictvím **SMS, e-mailů nebo zpráv do aplikace**.


Co vám přinese registrace do Mobilního Rozhlasu?

- poslech běžných hlášení rozhlasu přímo z mobilu nebo z e-mailu
- novinky z úřadu přímo do telefonu nebo počítače
- upozornění na krizové situace – výpadky energií, blížící se vichřice atd.
- pozvánky na sportovní a kulturní akce
- pozvánky na brigády dobrovolníků, kteří rádi v obci pomáhají
- účast ve veřejných anketách


Registrace je zdarma. V registračním procesu si můžete nastavit, jaké informace vás zajímají. Vaše údaje budou v bezpečí v souladu s GDPR obecným nařízením o ochraně osobních údajů.

Jak se zaregistrovat?

1. Přes webovou stránku www.mobilnirozhlas.cz.
2. Přes mobilní aplikaci Mobilní Rozhlas.
3. Vyplněním registračního letáku a předáním na úřad obce Stříbrná.
4. Nebo Vám s registrací pomůžeme na obecním úřadě – Kateřina Secká Jirsíková – tel. 723 379 732.

 **Mobilní Rozhlas.cz**

Důležité informace ze samosprávy
přímo do telefonu

 **Odebírat zprávy
do telefonu**



Informace z Obecního úřadu

Vážení spoluobčané,

Bezpečnost chodců na silnici

Vzhledem ke změně času se nám začíná stmívat již v odpoledních hodinách. Když přidáme sychravé počasí, sníží se viditelnost opravdu značně. Dbejte prosím na svoji bezpečnost při chůzi na silnicích, když např. venčíte své pejsky nebo se jdete projít.

Chodec je v silničním provozu ten nejzranitelnější účastník, nemá kolem sebe pevnou karoserii auta, ani přilbu na hlavě. Navíc je nejpomalejší, takže je každý střet s jiným účastníkem velmi bolestivý, ne-li tragický. Snažte se prosím používat reflexní prvky, které můžete mít na oblečení nebo oblečení doplnit o reflexní pásky na ruku.

Ukončení dodávek plynu a elektřiny ze strany skupiny Bohemia Energy

Vzhledem k tomu, jak nepřehledná a matoucí, může tato situace, zejména pro běžného uživatele být, Svaz měst a obcí ČR se rozhodl připravit krátký soubor informací, které Vám mohou být k užítku.

Tento soubor užitečných informací lze zaslat skrze Mobilní rozhlas – e-mailem. Nebo Vám ho rádi na OÚ vytiskneme zdarma. Neváhejte nás kontaktovat.

Preventivní posilovací dávka

Přeočkování 3. dávkou je možné pro osoby, které mají nejméně 6 měsíců po aplikaci 1. dávky u jednodávkové vakcíny (Janssen), nebo 2. dávky u ostatních vakcín.

V den, kdy vám uplyne doba 6 měsíců od poslední dávky očkování, obdržíte zvací SMS nebo e-mail ve znění: CPOJ 32xx28xx22 se může registrovat na posilující dávku očkování proti Covid-19. Kontaktujte praktického lékaře nebo se registrujte na crs.mzcr.cz.

Pokud chcete pomoci s registrací, ráda Vám opět pomůžu, neváhejte mne kontaktovat – Kateřina Secká (Jírsiková) tel. 723 379 732.

Milostivé léto - šance, jak se zbavit exekucí

V České republice jsou v exekuci stovky tisíc lidí. Mnoho z nich je exekucí zatížených dlouhé roky a nejrůznější pokuty a penále jim za tu dobu zvýšily celkovou vymáhanou sumu až na násobky původních částek. Přesně pro tyto případy je nyní vyhlášena unikátní akce s názvem Milostivé léto, která umožňuje dlužníkům ukončit exekuční řízení pouhým zaplacením původní vymáhané částky plus poplatku exekutorovi ve výši 907,50 Kč včetně DPH. Odpouští se tak úroky a penále, což mohou být při dlouhotrvajících exekucích vysoké částky.

Akce neprobíhá automaticky a dlužníka o této možnosti splacení nebude nikdo napřímo informovat. Je tak nutný proaktivní přístup a snaha řešit svou aktuální dluhovou situaci. Dále není možné ukončit tímto způsobem všechny exekuční řízení, ale pouze ty, které splňují stanovené podmínky.

Podmínky nebo postup krok za krokem Vám rádi zašleme e-mailem přes Mobilní rozhlas nebo Vám tyto informace rádi vytiskneme na OÚ ve Stříbrné. Neváhejte nás kontaktovat.

Změna vyvážení odpadů

Vážení občané,

vzhledem ke změně v oblasti odpadového hospodářství bude obec Stříbrná nucena zrušit současný fungující systém, kdy měla každá domácnost smlouvu a nastavit nový. Znamená to, že od 1.1.2022 bude zaveden místní poplatek za odkládání komunálního odpadu z nemovité věci (dle kapacity nádoby), který se od stávajícího systému nejméně liší.

K poplatku se prostřednictvím formuláře (registrace) přihlásí všechny nepodnikající fyzické osoby, které vlastní na území obce Stříbrná nemovitost (rodinný dům, rekreační objekt, byt apod.) bez ohledu na to, zda mají v obci trvalý pobyt. Pokud tedy bude chtít domácnost (rodinný, rekreační dům byt apod.), odpad odvázet, **musí vyplnit přiložený formulář a to nejlépe do 20.1.2022.**

Osoby (fyzické nebo právnické), které podnikají, nebo které provozují ubytování, nebudou do systému obce zapojeny a uzavřou si vlastní smlouvu se společností Chodovské technicko-ekologické služby s. r. o., U Porcelánky 212, 357 35 Chodov.

V souvislosti s výše uvedeným přikládáme formulář „Registrace k poplatku za komunální odpad“ a tímto vás prosíme o součinnost, tedy jeho vyplnění a odeslání zpět na Obecní úřad Stříbrná. Po zavedení nového systému bude každá domácnost na základě tohoto vyplněného formuláře do systému přihlášena.

Pokud si nejste jisti, jaký interval odvozu v současné době máte a chcete ho zanechat, obraťte se na Obecní úřad Stříbrná telefonicky tel.č.352 686 938 nebo e-mailem kantnerova@stribrna.cz.

Pro rychlejší komunikaci uvádějte prosím telefon nebo e-mailovou adresu.

Předem vám všem děkujeme za spolupráci.

Ceny svozů pro rok 2022

nádoba 110/120 l		
LÉTO svoz	ZIMA svoz	cena Kč
1x1 týden		1 181,00
1x1 týden	1x1 týden	2 361,00
1x1 týden	1x2 týdny	1 772,00
1x2 týdny		591,00
1x2 týdny	1x1 týden	1 772,00
1x2 týdny	1x2 týdny	1 181,00
1x2 týdny	1x4 týdny	887,00
1x4 týdny		296,00
1x4 týdny	1x2 týdny	887,00
1x4 týdny	1x4 týdny	591,00

Svátky, provozní doba Obecního úřadu

Obecní úřad
o vánočních svátcích a v novém roce 2022
je pro vás otevřen v tyto dny

22.12.2021	8.00 – 14.00 hodin
23.12.2021 – 28.12.2021	ZAVŘENO
29.12.2021	8.00 – 17.00 hodin
30.12.2021 – 2.1.2022	ZAVŘENO



Úpravy Rolské cesty na Tisovou

Silniční zkratka, tzv. Rolská cesta, tedy přímá spojnice přes kopec do Tisové se dočkala začátkem listopadu provizorní opravy. Jedná se o zhruba kilometrový úsek až do sedla u hřbitova Tisová ve vlastnictví obce Stříbrná. Již "načatý" povrch komunikace na hraně své životnosti se v posledních letech čím dál rychleji a více opotřebovává zvyšující se běžnou dopravou, ale i projíždějící těžkou technikou, hlavně lesnickou i se svozem vytěženého dřeva, kdy není prakticky jiná schůdná možnost dřevo z lesa dostat, než po této komunikaci. Nejhorší vymleté a pomalu neprůjezdné úseky byly vyplněny asfaltovou drtí a v celé délce strženy nánosy a naplaveniny na obou krajnicích, čímž se zvýšila i bezpečnost provozu, např. při míjení aut. Práci pro obec provedla Báňská stavební společnost Sokolov, která od léta generálně opravovala úsek silnice na Bublavu. Dělo se tak zčásti v rámci vyrovnání za několikaměsíční užívání panelové plochy pod kostelem stavební firmou. Příští rok by měla obec Stříbrná již za své, ale za zvýhodněnou cenu od stejné firmy pokračovat s provizorní opravou dalším návozem asfaltové drti a jejím uvalčováním. JH



Srdce slabším

V polovině září proběhnul další ročník a již řádku let se dá říci, legendární regionální akce Nadačního fondu Ještěřice, Srdce slabším u Penzionu Mártý. Tématem byl zvolen tanec, tančilo se většinu času a veškeré dění rozpochybovala krom Ještěřic s Denním centrem Mateřídouška a jejich pověstným ptačím tancem, lektorka tance Jana Sedláčková s partnerem Mírou, taneční skupina Quick Bush a Bubeníci z DC Mateřídouška. Opět se vybralo množství peněz pro další činnost fondu a přímo pro Mateřídoušku od mnoha jednotlivců, firem a obcí a odehrála se velice úspěšná dražba (dort A. Gösslóvé, sedací bobík od S. Rebanové a Háčkované radosti z Kejnice a dřevěných hodin od Zuzky, Ještěřice). Dokonce svůj olympijský dres s vlastnoručním podpisem věnoval několikanásobný mistr světa v lezení na obtížnost Adam Ondra, dres bude vydražen "online" v lednu. Ještěřice ze srdce děkují všem dárcům, sponzorům, mnohým pomocníkům, hostům a návštěvníkům. JH

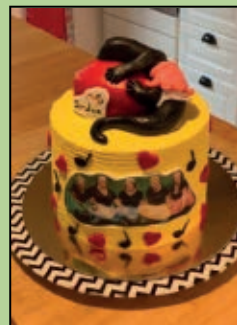


Foto: Petr Kuželík a Adriana Gösslóvá

Stříbrňáci Stříbrné - činnost spolku

Vážení příznivci spolku,

dovolte mi prosím vyzdvihnout pár akcí Stříbrňáků Stříbrné, které jsme v tomto roce pořádali a nastínit akce, které bychom rádi uspořádali a zorganizovali v roce příštím.

V tomto roce se nám podařilo uspořádat méně akcí, než jsme bohužel plánovali vzhledem k situaci a různým opatřením. Nicméně ty akce, které se uskutečnily, opravdu stály za to. Byl to charitativní bazar, který jsme pořádali dokonce dvakrát. Tímto prostřednictvím zpravodaje ještě jednou děkuji všem, kteří do bazárku věnovali věci, kteří s ním pomáhali, a kteří v něm nakoupili. Peníze jsme věnovali NF Ještěřice a rodině maminky Katky z Březové, kterou po porodu dvojčat postihla mozková mrtvice. Některé věci se doprodávaly ještě na bazaru TJ Horal a za peníze z těch-



Zpravodaj obce Stříbrná

to prodaných věcí jsme nakoupili buřty pro děti na Halloween. Halloween byl také jednou z akcí, kterou se nám letos podařilo opět pořádat. A troufám si říct vzhledem k ohlasům, že se nám povedl velkolepě. Děti s rodiči si mohli projít strašidelný dům, za kterým na ně čekal děsivý hřbitov, ze kterého když se stačili vymotat, tak už bloudili všichni v pavoučím bludišti. Opekly se buřty a atmosféra byla parádně podzimní. Mezi těmito akcemi byla ještě jedna doslova pohádková, a to náš tradiční Pohádkový les. Do pořádání Pohádkového lesa se zapojila velká řada lidí a všem patří velké díky a obdiv, protože celá akce byla naprosto úžasná. Nelenivěli jsme ani, když byla potřeba někde přidat ruka k dílu, a tak jsme např. sázeli kytičky v obci.



V příštím roce sice nevíme, co nás za opatření čeká, ale rádi bychom opět zapojili oblíbené jak velikonocní, tak i vánoční tvoření pro děti. Také na společné focení dětí letos nedošlo, takže se budeme snažit, abychom v příštím roce děti "vyblejskli" na památku. Tradiční Pohádkový les a Halloween snad budou samozřejmostí, a když k tomu přidáme soutěž na čarodějnice, pink-ponkové turnaje nebo Memoriál Dietmara Müllera tak bude moc spokojeni. A možná se nám ten příští rok i povede nějakou novou akcí ozvláštnit.

Všichni lidé, kteří ve spolku pomáhají, pořádají akce, přispívají, si opravdu ještě jednou zaslouží obrovské DÍKY. Bez nich by to nešlo. Spousta věcí a akcí by určitě nevznikla i za podpory obce Stříbrná a touto cestou bych chtěla vyjádřit vděčnost i právě obci.

Za spolek přejeme pohodový závěr roku a bude se na všechny příznivce spolku Stříbrňáci Stříbrné těšit i v roce příštím.

Káťa Secká Jirsíková

Předvánoční pozornost

I letošního roku se obec Stříbrná snaží chovat odpovědněji a raději z přetrvávajících důvodů ohledně skoro všeobíhající pandemie covid 19 nepořádala "Taneční odpoledne" pro dříve narozené. Obdobně jako loňského roku neopomenula alespoň připravit malé potěšení a drobnou pozornost v nelehkých časech, kterou rozvezla ke konci listopadu prostřednictvím starostky Jany Kortusové za pomoci Káti Secké Jirsíkové. Připravila na 150 taštiček obsahujících šikovnou bezpečnostní pásku, vonné svíčky, osvěžující vitamínový čaj, chutný džem, posilující medovinu a perníčky doma napečené Adrianou Gösslou s rodinou. JH



Pozvánka - Setkání u stromu Vánoc 24.12.2021 od 13:00



SETKÁNÍ U VÁNOČNÍHO STROMEČKU

ŠTĚDRÝ DEN OD 13:00 DO 16:00 NÁVES

Srdečně vás zveme na svařené víno
Těší se na vás
Pěťa Janáček, Kája Hlavsa a Míla Hlaváček

Díky další, dle očekávání, řádicí vlně nákazy covid 19 se akce bude konat jen za platných podmínek v době termínu, bližší informace těsně před uskutečněním u pořadatelů.

Pozvánka - "S Bórou na Špičák" 1.1.2022 od 10:00



Obec Stříbrná srdečně zve na
Novoroční pochod
„s Bórou na Špičák“

Dne 1.1.2022 od 10.⁰⁰ hod. do 14.⁰⁰ hodin

Straz je na rozcestí pod Špičákem
Táborák a občerstvení (horký čaj a vuřty) jsou zajištěny



Díky další, dle očekávání, řádicí vlně nákazy covid 19 se akce bude konat jen za platných podmínek v době termínu, bližší informace těsně před uskutečněním u pořadatelů.

Rozsáhlá řezbářská dílna v přírodě

Pomalou je třeba začít pro jistou "živelnost" v dobrém slova smyslu zvolna sestavovat a sepsat podrobný katalog dřevorezbařského díla, rozdílné velikosti, kvality a způsobu provedení a bezbřehé fantazie a tematiky, která od skoku z léta do podzimu mohutně a náruživě zaplňuje nerušeně a nerušivě krajinu Stříbrné. Děje se tak opět díky obrovskému hobby a za věnování množství svého volného času a práce dvou chalupářů z "Pumawinkelu", Haralda Uhla a především Milana Vojáčka. Zajímavá dílka najdeme v největší míře podél prudké úvozové cesty z Pumawinkelu k rozcestí Pod Špičákem u Fischerova pramenu a jejím napojením směrem ke Špičáku, na samotném Špičáku a kousku cesty dále na Přebuz za odbočkou k nejvyšší hoře Kraslicka. Jedná se zatím o množství sov a soviček, nejasných trpaslíků nebo skřítků a ještě záhadnějších ženských postav a dalších tajemných bytostí, turistických bot a bagančat, srdcí několika provedení, medvědů, "Huga", Křemílka s Vochomůrkou, obrovského šneka, chobotnice s mnoha chapadly a kdoví čeho dalšího.



Další menší koncentraci objevíme u Císařské cesty a na náhorní rovině Horní Stříbrné v zaniklé části Berg pár stovek metrů od obce Nová Ves stejného osudu. Spatříme sovy, medvěda, opět další umělu a cizorodou "Marcebilu", ale také dvě dílka značně lišících se hlavně tematicky. Jedná se o futra s dokořán otevřenými dveřmi inspirované obdobou, sezonně instalovanou na šumavském Pancíři. Nejhodnotnější a nejpovedenější je však obrovská a zručně zpracovaná lavička s botou umožňující pohodlné posezení snad desítky lidí s možností se kochat výhledem na tušenou Stříbrnou v údolí hluboko pod námi a hraniční Krušnohoří na horizontu. Masivní lavičku pomohla dovozem osadit obec Stříbrná a pro místo bylo zvoleno pojmenování "Novoveská vyhlídka", což je napsáno i na opěradle. Název je ale mírně zavádějící, historicky a územně je Nová Ves relativně daleko a původní zástavba se nacházela ještě dál. Územně začíná až za hřebenovou cestou k Rozcestí pod Špičákem a za nedalekou skupinou novodobých chat, kterým se sice říká Nová Ves, ale leží ve Stříbrné na zplanýrované rovině, kde stávalo skoro deset domů zbořeného Bergu.



No budeme se těšit na další překvapivou práci, tvorbu obou pánů a snad je to nepřestane bavit. Dílka mohou mile zpříjemnit a rozveselit pochod kolemjdoucím návštěvníkům, pomoci jim "vyčistit hlavu" a být lékem a balzámem od každodenních starostí a s pochopitelnou jistotou a s radostným povděkem zaujmou dětského turistu a chodce. JH

Pošta - 135 let od otevření

V prosinci 2021 si připomínáme 135 let od založení pošty ve Stříbrné, což ve své době mohl být ve vzájemné komunikaci a dorozumívání v lidské společnosti podobný skok a pokrok, jako před několika lety vznik internetu nebo mobilního telefonování. Před vznikem pošty listovní styk se světem ve Stříbrné léta zajišťoval drahý "soukromý posel" a teprve od roku 1798 úředně, tzv. sběrna dopisů, pošty v Kraslicích podléhající nejbližší poštovní stanici ve Svatavě. V roce 1835 povýšila sběrna na samostatný poštovní úřad Kraslice, který se postupně stal "centrálou" pro později vznikající okolní poštovní služby.

Ve Stříbrné mělo dojít k založení a otevření poštovního úřadu k 1. prosinci 1886. Úřední věstník Ministerstva obchodu ve Vídni, kam pošty spadaly, otevření pošty zveřejňuje ke 2. prosinci 1886 na základě předchozího výnosu o zřízení č. 44788. V březnu 1886 byla vyhlášena i nabídka poštovního ředitelství v Praze na obsazení správce pošty spolu s dalším správcem pro poštu na Bublavě, která otevřela ve stejném termínu. Po složení kauce 200 zlatých měl správce dostávat roční plat 150 zlatých i s kancelářským paušálem 40 zlatých. Kauce byla skládána z důvodu soukromého fungování na smlouvu, kdy stát propůjčoval správu k provozování poštovních služeb v daném místě, neboť v tomto případě šlo o c. k. (císařsko-královský) soukromý (neerární) poštovní úřad, tedy v podstatě systém jako nedávno znovuobjevený v Poště Partner. Správce¹ mohl podnikat či si přivydělávat i jinou prací, jak se často dělo, neboť plat většinou nestačil. Kdy se pošta stala erární, tedy stát poštu spravoval ve vlastní režii sám a vedl ji státní zaměstnanec a nikoliv soukromá osoba není zřejmé, ale patrně krátce po roce 1900, kdy proběhla ohledně celkem špatného

¹ - Vedle funkčního zařazení existovalo u pošt i služební, hodnostní zařazení obdobně jako např. u vojska nebo železnice podle zásluh, odpracovaných let, vzdělání apod.. Názvy funkčního a služebního zařazení se různě překrývaly a tím často docházelo k nejasnostem, kdy např. správce pošty byl nazýván poštmistr, což vždy neplatilo, že poštmistr zákonitě musel být současně i vedoucím pošty a naopak.

Zpravodaj obce Stříbrná

postavení neerárního poštovního personálu zlepšující reforma, kdy docházelo ke služebnému povyšování zdejších správců². Malé pošty, tedy značná většina existujících u nás se začala označovat jako pošta třídní, venkovská, 2. třídy. Od roku 1895 zahrnovala pošta ve Stříbrné i úřad telegrafní a od roku 1910 pošta spravovala i telefonní spojení do obce.

Pošta bez potíží fungovala přes 100 let a teprve po roce 1989 došlo k několika zásadním změnám v postavení pošty hlavně z ekonomických důvodů díky správně povolené konkurenci, kdy ztratila svůj monopol jako státní podnik a také mohutnému rozvoji nových informačních technologií. V roce 2001 přestala sloužit jako pošta doručovací a doručování zásilek místo listonosů se provádělo autem z pošty Kraslice. K definitivnímu zrušení i služby podací se přistoupilo o 10 let později roku 2011, kde samostatná pošta po 125 letech existence zanikla. Zachováno zůstalo jen doručování zásilek autem do domácností a poštovní schránka na budově bývalé pošty. Od roku 2017 ostatní služby, tedy podávání zásilek, peněžní služby atd. se opět obnovily otevřením stálé pošty s přepážkou na základě soukromého podnikání smlouvou s Českou poštou v rámci projektu Pošta Partner.

Až do období těsně po 2. světové válce pošta sloužila místním lidem v pronajatých prostorech na několika adresách v obci. Celkově se jednalo o 6 známých stanišť nebo možná dokonce 7 či 8, kde pošta poskytovala a poskytuje své služby veřejnosti. Prvním spolehlivě doloženým objektem byl dům čp. 237 minimálně od roku 1890, kde pošta sídlila něco málo přes 10 let. Dům v roce 1949 po požáru se zbořil a stával v dnešním pomyslném centru u bývalé samoobsluhy na volné ploše s pamětní lípou mezi silnicemi. Prostor poště v domě čp. 237 pronajímал švec Ignaz Hergeth (1850 - 1930). Později již za 1. republiky po přemístění pošty dům zvětšila rozsáhlá přístavba k hlavní silnici a v objektu fungovalo v průběhu času a někdy i společně kovářství, obuvnictví Baťa, holičství a drogerie.

Prvním správcem poštovního úřadu byl roku 1886 jmenován pošťák se služebním zařazením poštovní expedient Anton Süß a práci vykonával spolu s manželkou Annou.

Dokončení v příštím březnovém čísle 1/2022 - další sídla pošty a personálie.

JH



² - Ve vlastní státní správě, tedy erární poštovní úřady existovaly tehdy jen ve velkých a významných městech, např. v roce 1891 nejbližší v Karlových Varech, Vejprtech a Františkových Lázních. V Kraslicích erární úřad byl sice čerstvě založen, ale ještě nezahájil činnost a stále pracoval neerární poštovní úřad se správcem, poštmistrem Josefem Kühnlem (1848 - 1922), který patřil minimálně ke třetí generaci Kühnlů této profese v Kraslicích (otec Josef a děd Wenzl), Josef ml. se vzdal úřadu roku 1893. Až v květnu 1891 byl jmenován prvním erárním správcem v Kraslicích Johann Bittner od úřadu Most. Poslední neerární správce v Kraslicích Josef Kühnl ml. má také úzký vztah ke Stříbrné. V roce 1878 se oženil s Marií Terezou, dcerou textilního továrníka Franze Kunzmanna, majitele jedné z největších textilk na Kraslicku, kterou vybudoval od nuly, Kunzmann & Sohn a která se rozkládala kolem křížovatký silnic na Bublavu a do Nancy. Manželka se roku 1893 po smrti matky stala jedinou dědičkou podniku (otec zemřel roku 1889 a bratr nástupce již roku 1883) a Josef Kühnl se plně ujal řízení textilní továrny.

Moje rodná víska Stříbrná (2)

SANĚ, z kolekce "Před odletem z hnízda"

Jednou takhle v zimě se u mě v pátek stavila sousedka Mirka. „Drahuš, pojď se mnou na Bleiberg na disko, bude tam celá naše parta.“ „No jo, což o to, já bych šla, ale nechce se mi šlapat tři kilometry po silnici nahoru a pak zase dolů.“ „Vzaly bysme to zkratkou, je prý vyšlapaná a uježděná,“ nevzdávala se. „Tak jo.“ A už mi v hlavě bujel plán: „Musíme sehnat sáňky, přece z kopce nepůjdeme pěšky, pěkně se povežeme. Zeptám se pana Götze, možná nějaké má.“ A taky že měl a byl ochotný je i půjčit. Sice pamatovaly Rolavu ještě před tím, než ji komunisti srovnali se zemí, ale my jsme si je hned na první pohled zamílovaly. A tak jsme s Mirkou vyrazily za kulturou a jak dvě malé holky jsme za sebou táhly obrovské berany, za kterými zůstávala ve sněhu rezavá stopa. „Aspoň trefíme zpátky domů,“ dělala jsem si vtýčky.

Cestou jsme si vyprávěly, co kdo komu dal k Vánocům. „Hele, tvoje ségra říkala, že jsi prý dala fotrovi pod stromek ten starý budík, co jsme spolu našly onehdá na smetáku. Je to pravda?“ vyzvíдалa Mirka. Musela jsem přiznat, že ségra nekecala a Mirka už dost udýchaně zasupěla: „No ty bláho, umyla jsi ho aspoň? Chtěla bych vidět Zeleného Antona (tak jsme říkaly mému tátovi), jak se tvářil, když dárek rozbalil. Hehehe.“ A to už jsme funěly obě: „To víš, že jsem ho pěkně vypulírovala, šlapal jako novejš. A táta? Ten se smál, že prý mám smysl pro humor.“ „To myslíš vážně?“ zhluboka se nadechla Mirka. „Vždyť víš, jak tě vždycky kontroluje, v kolik dorazíš z mejdanu.“ „No právě, to byl přeci ten fór.“ Škrábaly jsme se do kopce chvilími i kolenačky, jak nám boty klouzaly. Na mluvení nám už nestačil dech. Když jsme vystoupaly až na Bleiberg, sáně jsme schovaly za hospodou a hurá na disko. Hospůdka byla už pěkně nabitá a začouzená. Tancovalo se a pilo a tancovalo a pilo, až jsme se obě pěkně zduněly. Potkaly jsme se na WC a shodly se, že táhneme domů.

Venku nám mrazivý vzduch pěkně nafakoval. Sklesle jsme seděly na sáňkách a nemohly se z nich zvednout. Nohy nás vůbec neposlouchaly. Tu z hospůdky vyšel pan Landa. Měl ji taky jako z praku. Blaiberg byla jeho oblíbená štace. Než nás poznal, chvilí na nás mžoural: „Co tady holky děláte, he?“ „Čekáme, až nás někdo odtáhne ke zkratce,“ utrousila jsem rozpustile a pokračovala v mumlavé diskuzi. „A kam jste vyrazil vy? Vždyť ještě není zavíračka.“ Pan Landa se vrávoravě postavil pod lampu, vysunul si rukáv a chvíli zíral na hodinky: „Já jdu na Bídu.“ „To už je tolik hodin?“ lekla jsem se, protože autobus Bída jezdil o půlnoci a sbíral s sebou všechny opilce. „Zase to nestihnou. To zas bude doma dusno.“ „Tak já vás holky raději povezu, abyste tu neumrzly,“ nabídl se pan Landa a s huronským pokřikem: „Jedemé!“ vzal za ztrouchnivělý provaz našich beranů a ztěžka vyrazil. Hned nám bylo veseleji a rozverně jsme s rukama nahoře začaly zpívat: „...napoj mi má milá mého koníčka....“ Pak ale sa-



ně najely na škváru a zadrhly. Pan Landa zabral, provaz rupnul a on, jak setrvačností běžel se hlavou zapíchl do závěje. S burácivým smíchem jsme ho vyhrabaly ze sněhu a rychle, aby si toho tažného koně nerozmyslel, jsme svázaly konce chatrného provazu. A tak nás, jak ten burlak na Volze, s provazem přes rameno táhnul dál a my jsme pokračovaly v rozjeté písničce: „...já ho nenapojím, já se koně bojím...“, až do té chvíle, kdy jsme znovu najely na kámen a provaz se tentokrát rozpadl úplně. Ale to už pan Landa ustál. Trochu se oprášil od sněhu a udýchaně se nevzdával: „Tak vás holky budu tlačit.“ A vši silou se opřel Mirce o záda. V zatáčkách, aby udržel balanc, chňapnul Mirku na ramenou za bundu a ta ze strachu, že ji stáhne ze sáněk, mě objímala kolem pasu tak křečovitě, že jsem se chvílemi nemohla ani nadechnout. Zuby a nehty jsem se držela beranů a kormidlovala směr našeho opilého konvoje. Jenže pak se sánky rozjely tak rychle, že panu Landovi usmekly nohy a než se nás pustil, táhly jsme ho chvílku za sebou, až mu knoflíky od kabátu lítaly a já jsem se bála, že toho našeho oře postavíme na zadní. Jestli Bídu stihl, jsme se nikdy nedozvěděly. Nebyl čas na to se ohlédnout. A to už jsme ujížděly kolem odbočky. Ohnula jsem to rovnou dolů z prudkého kopce. Najednou jsme nabraly takové obrátky, že nám zpěv ztuhnul v hubách a z veselého sánkování se stala jízda hrůzy. Svištěly jsme tak rychle, že nám slzy a nudle kotvily až na čepicích. Pivo a rum z nás v tu ránu všechen vyprchal. Mirka si zezadu strčila zmrzlé ruce do mých kapes, hlavu si kryla mými zády a jen řvala: „Bbrzdííííí.“ Brzdily jsme tak urputně, až nás v botách páčila chodidla. Nezpomalily nás ani kameny. Od sáněk jen jiskry lítaly. A pak to přišlo. Velká boule v zatáčce nás vymrštila z uježděné pěšiny. Chvilí jsme letěly vzduchem a tichým údolím se neslo naše dvojhlasné: „Áááááááááá“. Dopad byl ale tak tvrdý, že se Götzovo staré berany pod námi rozlítly na dva kusy. Když jsme se vyprostily z té sněhové koule hlava noha, noha hlava, s bolestivým syčením jsem se rukama chytila za choulostivá sedací místa. Mirka na tom byla mnohem lépe, přistála na mých zádech. Totálně vystřízlivělé jsme se začaly brodit hlubokým sněhem zpět na vyježděnou dráhu. Bohužel torzo sáněk zůstalo pohřbené pod sněhem. Celé pomlácené jsme se skuhravě dobelhaly domů. Když jsem se potichu plížila chodbou, zpod dveří se najednou kmitl pruh světla to táta kontroloval čas.

No a u sobotního oběda, jak jinak, než že se mě zase důležitě zeptal: „Kdy jsi včera dorazila domů?“ Proč se ptá, když to ví, prolítlo mi hlavou a nejistě jsem špitla: „O půlnoci.“ „Hmmm“, usrknul hlt polévky, „opravdu?“ To už jsem zatloukala jen kývnutím hlavy, kterou jsem, jako ta želva, zasunula hlouběji mezi ramena a nejistě jsem přesedla z jedné bolestivé půlky zadku na druhou. Cítila jsem jeho pohled. Polilo mě horko, ale polévkou to nebylo. On pak ale udělal něco nečekaného. Než aby mi jednu vrazil za to, že mu lžu, vztekla a s rachotem vstal od stolu, natáhl se na kredenc pro ten starý budík, co ode mne dostal k Vánocům, a s prasknutím dveří odešel. Se špatnou předtuchou jsme se s mamkou vyklonily ze židlí a koukaly z okna, co má za lubem. Táta vyšel na dvorek, rozmáchnul se a vši silou mrštil budíkem do poskládaných cihel, až kolečka, šroubky a pérka lítaly. „A do prdele,“ ujelo mamce a rychle jsme se zhouply zpět ke stolu. Do kuchyně se vrátil kupodivu už klidný a naši hru na pravdu ukončil: „Ten budík šel asi špatně.“

Dovětek - před dvěma měsíci jsem se po 48 letech sešla u Ingridy Gotzové s Eliškou Zapletalovou. Holky sousedky, se kterými jsem vyrůstala. Povyprávěla jsem jim story ze sáněmi. Hodně jsme se při tom nasmály. Když jsem skončila, Ingrida povídá: "Aha, tak teď už vím, kam se poděly ty naše historické sáně." A Eliška dodala: "Tak abys věděla, tak ten budík, co tě zachránil od facky, byl můj. Tikal tak hlasitě, že jsem kvůli němu nemohla spát, a tak jsem ho jednou v noci hodila na smeták."

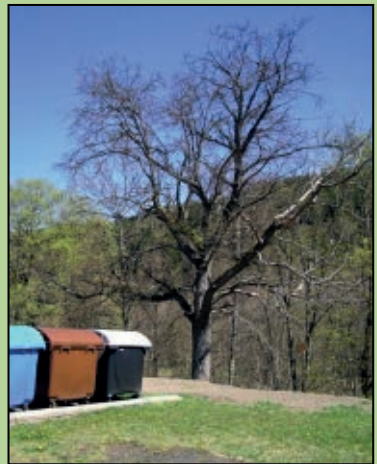
Drahuška Němcová - Jandová

Stříbrnské duby

Ve Stříbrné objevíme pro svou nepočetnost pár relativně vzácných dubů. Nejde sice o žádné letité kmety, ale na svůj druh jen o "stoleté" mladíky. V okolních hospodářských lesích se přirozeně pro pomalost a dlouhověkost růstu nepěstují. V dřtivě většině k vysazení došlo k nějaké významné události nebo šlo o tzv. rodový domovní strom, kdy mnohem oblíbenější byl běžný modřín a tím dub je o to mimořádnější. Několik dubů se nachází kolem kostela a bývalého hřiště pod ním. Dub rostoucí za pomníkem obětí světové války vztyčený roku 1925 byl patrně vysazen k této příležitosti. Pěkné a vysoké exempláře, díky růstu na okraji lesa, najdeme u bývalé lesní školky nad retenčními nádržemi a díky své samotě s pěknou košatou korunou u objektu Jitřenka. Ten se časem jistě stane ozdobou plánovaného zvelebení okolí se záchranou a novým využitím objektu obcí. Další výrazný soliterní dub roste u stanoviště tříděného odpadu pár desítek metrů před odbočkou do "Ameriky", což je nejspíše všechno stojící za řeč, samozřejmě najdeme ještě pár, nikoliv tak dominantních, jedinců.

U posledního zmíněného dubu se trošku zastavme. Před koncem tisíciletí se prostor mezi silnicí a dubem zavezl navážkou nadbytečného materiálu vybagrovaného díky stavbě kanalizace. Bohužel, zemina se vším možným, betonem, asfaltem, kamenivem zasypala část kmenu dubu, což v podstatě pokračuje v mnohem menší míře dodnes rozhrnováním dalších navážek nebo i přičiněním "kolečkářů" z okolí. Zdá se, že dub za více jak 20 let tohoto údělu začíná pomalu prohrávat, chřádnout a jistě navážka u kmenu mu nedělá žádnou dobrotu. Snad není již pozdě, třeba si s tím nakonec poradí, ale nač riskovat. V blízké budoucnosti se může naskytnout dobrá příležitost dubu snadno a rychle pomoci a ulevit v souvislosti s obcí plánovanou výstavbou krytého stání na tříděný odpad. Trocha navážky od kmenu odstranit přítomnu stavební technikou a šikovnou orientací přístřešku znesnadnit okolním "kolečkářům" přístup ke kmenu dubu, který je podobným lákadlem jako patník pro pejsky. Jasně, ono se řekne, že jde jen "o blbej strom", ale na Stříbrnou cenný, vůbec nepřekáží, nevádí a nikdo zatím nedostal zásluku ani na jeho kvalitní dřevo k palivovým účelům pro jeho útrpné postavení, což ale není jeho chybou. Má podobné právo si důstojně žít a růst na světě, ne-li větší než my s velkou šancí, že bude v kondici mohutnět ještě dávno potom, kdy současník tady už léta a léta nebude, tak ať se mu to povede a snad se mu bude dařit i v budoucích časech ...

JH



Inzerce

BONITES 

SOKOLOV - Budova VZP 3.patro

Boženy Němcové 2065

Ivan Dunda 775 241 620

**POROVNÁNÍ POJIŠTĚNÍ OD
RŮZNÝCH POJISTITELŮ**



POVINNÉ RUČENÍ



HAVARIJNÍ POJIŠTĚNÍ



POJIŠTĚNÍ DOMÁCNOSTÍ A NEMOVITOSTÍ



CESTOVNÍ POJIŠTĚNÍ



POJIŠTĚNÍ OBČANSKÉ ODPOVĚDNOSTI



**POROVNÁNÍ HYPOTÉK OD
RŮZNÝCH POSKYTOVATELŮ**



**NOVÉ HYPOTÉKY ZA ÚČELEM
POŘÍZENÍ BYTU, DOMU, CHATY**



REFINANCOVÁNÍ HYPOTÉKY



FINANČNÍ ÚVĚRY BEZ ZAJIŠTĚNÍ



STAVEBNÍ SPOŘENÍ

Běh kolem Domácího vrchu

Na počátku říjnových dní uspořádal Lyžařský klub Kraslice již 45. ročník Běhu kolem Domácího vrchu. Závodu se zúčastnil i klub TJ Horal Stříbrná a vůbec se ve značné regionální konkurenci neztratil, ale právě naopak. Čtrnáctičlenná závodnická výprava strhla na svá bedra plno předních míst na stupních vítězů, jmenujme - Jakub Staněk, Anna Bártová, Emílie Bílková, Karel Kindrat a Marie Štěřtková. Poděkování dále samozřejmě náleží i dalším aktérům - Jan Štěřtk, Jonáš Bárta, Ema Endrštová, Mia Kortus, Laura Vetenglová, Ela Endrštová, Barbora Kindratová, Lilien Staňková a Šárka Šikýřová za skvělou a příkladnou reprezentaci klubu, obce a současně i za podíl a podporu rodičů, členů a trenérů klubu.



Foto: Jana Kortusová

JH

"Kotva" - pronájem vleku

Již přes dva roky se obci Stříbrná nedaří získat stálého nájemce k provozování lyžařského areálu Lišák. Bohužel patrně bez vlastní velké finanční injekce do zánovního vybavení a chybějící, již většinou běžné, moderní infrastruktury, např. zasněžování, se tak stěží v budoucnu stane. Podobně náročné je vedle nájemce najít případně seriózního investora ochotného vložit své peníze. Potíže může způsobovat i to, že značná délka sjezdovek leží na cizí půdě i soukromé (horní stanice), což má z části kořeny historické z dob vzniku. Stříbrné ohledně vleku již dávno v minulosti, dejme tomu pro trošku laxní přístup a spokojenost, že funguje, nechť "ujel vlak". Nejspíše brzy přijde neodvratná nutnost a nelehké rozhodnutí, jak s vlekem definitivně naložit a i o smyslu samotné existence v dnešním stavu a to není co závidět. Zatím se o areál perfektně a dobrovolně s velkými díky stará, vdechuje, prodlužuje život a připravuje na zimu s přírodním sněhem, ve svém volném času parta nadšenců.



Foto: Jana Kortusová

JH

**Zpravodaj č. 1/2022 vyjde na začátku března, uzávěrka 14 dní předem.
Inzerce možná, viz. kontakt obec Stříbrná.**

Zpravodaj obce Stříbrná, vydává čtvrtletně Obecní úřad Stříbrná, č.p. 670, 358 01 Kraslice, tel. číslo 352 686 938, stribrna@volny.cz, www.stribrna.cz, Reg. zn. MK ČR E 23549, zdarma, 400 výtisků. Příprava Jiří Humler, Jana Kortusová a Káča Secká Jirsíková, tisk zajišťuje Matěj Secký, Truthprint. Za obsah ručí autor, náměty, články a připomínky na adresu Obecní úřad Stříbrná, do schránek se znakem obce na zastávkách, na Mártý nebo na e-mail starostka@stribrna.cz a jiri.humler@volny.cz.