



STŘÍBRNÁ

Číslo 4

Prosinec 2019

Slovo starostky

Vážení spoluobčané a přátelé,

čas je neúprosný, rok 2019 se blíží k závěru a přicházející Vánoce již klepou na dveře. Do našich domovů přišel advent a s ním i nejkouzelnější období roku - vánoční svátky. Kolem nás se rozlévá vůně pečícího cukroví, nastává shon s opatrováním dárků pro naše nejmilejší. Je před námi čas, kdy nad námi všemi, ale hlavně nad dětmi převzal moc Ježíšek. Necht' nám tento čas dopřeje tolik vytouženou rodinnou pohodu, radostné okamžiky, optimismus a dobrou mysl. Prožijte tento čas se svými nejbližšími s láskou, v klidu a v pohodě.

V roce 2020 všem přeji zvýšenou a vrchovatou míru vzájemné tolerance a úcty. Ať nám nový rok dodá sílu k překonání všech překážek a trápení, kterými nás život zkouší. Vám a Vaším blízkým ať Nový rok přinese vše dobré, zdraví, radost a spokojenost. Přeji si, aby se nám všem dařilo nejen v osobním, ale i v pracovním životě tak, abychom dokázali naplnit své sny a přání. *Starostka obce Jana Kortusová*



**Veselé Vánoce a šťastný Nový rok
přeje Zpravodaj obce Stříbrná**

Zima se blíží

Vážení spoluobčané,

v rámci prováděné přípravy obce Stříbrná na zimní období byla provedena kontrola nemovitostí umístěných v blízkosti obecních komunikací, které nemají na střechách zábrany proti sesuvu velkého množství sněhu nebo ledu na přilehlou komunikaci. Chtěla bych připomenout, že **každý vlastník nemovitosti je povinen zajistit** svou nemovitost tak, aby ze střechy této nemovitosti nedocházelo k pádu sněhu nebo ledu na místní komunikaci a tím k ohrožení zdraví osob nebo majetku dalších občanů.

Také Vás chci znovu požádat o správné parkování. Zaparkovaná auta na obecních komunikacích nebo v jejich těsné blízkosti brání technice v protažení a udržování silnic v zimě. Čím dál častěji se vyskytuje problém i s parkováním na hlavní komunikaci III. třídy, o kterou se stará Karlovarský kraj, kdy auta odstavená na krajnicích zasahují do vozovky podobně jak je zcela běžné u vedlejších obecních cest. Povinnosti spojené se zastavením a stáním, jsou vymezeny § 25 a § 27 zákona o silničním provozu (č. 361/2000 Sb.). Pro naše potřeby je důležitý § 25 odst. 3) tohoto zákona, tedy že při stání musí zůstat volný alespoň jeden jízdní pruh široký nejméně 3 m pro každý směr jízdy a při zastavení musí zůstat volný alespoň jeden jízdní pruh široký nejméně 3 m pro oba směry jízdy. Jestliže po zaparkování (stání) vozidla nezůstane na komunikaci, která je obousměrná dopravní prostor široký 3 + 3 m, pak kromě výjimek stanovených úpravou provozu (parkoviště apod.) nesmí na této komunikaci vozidlo stát, což je záležitostí většiny cest na území Stříbrné. **Proto se uvedeným jednáním řidič dopouští přestupku.** Obec Stříbrná určila některé obecní pozemky jako odstavné plochy, které mohou občané využívat k parkování automobilů. Pokud jde o stání na „obecních pozemcích“ (jiných, než pozemních cest), pak může jít o nezákonný zábor veřejného prostoru, kdy obec může vozidla vykázat coby vlastníky pozemku.



Vyzýváme Vás, kterých se tato upozornění týkají. Učiňte prosím potřebná opatření (např. zábrany na střechě) k zamezení samovolnému sesuvu většího množství sněhu nebo ledu ze střechy na místní komunikaci a případně zajistěte vlastními silami a náklady odklizení spadaneho sněhu a ledu pro průjezdnost cesty. Parkujte prosím svá vozidla na vlastním pozemku nebo pro parkování využívejte určené odstavné plochy. V případě, že tak řádně neučiníte, bude obec nucena zajistit zprůjezdnění komunikace (prostřednictvím smluvního partnera / Policie ČR) a vzniklé náklady Vám přeúčtuje jako vzniklou škodu.

Berme prosím ohled na své okolí, sousedy, spoluobčany. I toto upozornění je nutným prostředkem k naší spokojenosti ve Stříbrné.

Starostka obce Jana Kortusová

Informace Obecního úřadu Stříbrná

Odpady

Nechali jsme zpracovat projektovou dokumentaci na přístřešky pro kontejnery na tříděný odpad (každý rok bychom chtěli alespoň dva přístřešky postavit) a přístřešek na velkoobjemové kontejnery (dvůr pro shromažďování odpadu pouze pro obyvatele obce Stříbrná), tento přístřešek by byl postaven za obecními garážemi.

Nové kontejnery na kovy a kovový odpad máme u hřiště (dolní Stříbrná), u Mártý a u odbočky na Ameriku (směr Bublava).

Velkoobjemový kontejner je umístěn za obecní garáží. Otevřen pro občany v pondělí od 8.00 hodin do 9.00 hodin a v pátek od 16.00 hodin do 18.00 hodin.

Chtěla bych ještě všem poděkovat za třídění odpadu, pomáháme tím nejen přírodě, ale také hlavně našim peněženkám, čím více odpadu budeme třídit, tím více obec Stříbrná dostane proplaceno za svozy zpět.

Jako dárek za vzorné třídění pro vás máme připravené tašky na tříděný odpad. Každá domácnost, která bude mít v příštím roce sjednanou platbu za svoz odpadu jen 1x za měsíc dostane tento dárek jako poděkování.

Poplatky

Poplatky za psa, za odvoz odpadu a za pronájem pozemku můžete zaplatit na Obecním úřadě ve Stříbrné nebo na účet obce Stříbrná číslo 4223391/0100 (při platbě na účet uveďte jméno, číslo popisné domu nebo evidenční číslo chaty, chalupy a za co poplatky hradíte. Poplatky jsou splatné do 31. března 2020.

Pozemky

Některé pozemky obce Stříbrná občané využívají bez řádného nájmu nebo mají oplocenou větší část pozemku než je uvedena v nájemní smlouvě. Žádáme občany o kontrolu pronajatých pozemků do 30. dubna 2020 ohledně velikost pozemku a nájemní smlouvy. Při zjištění nedostatků (nenarovnání vztahů) bude obec Stříbrná a zastupitelstvo obce přihlížet k těmto nesrovnalostem ze strany občana při další možné spolupráci.

Zimní údržba

Plán zimní údržby je zveřejněn na internetových stránkách obce Stříbrná a je k dispozici také k nahlédnutí přímo na Obecním úřadě.

V obci budou umístěny dopravní značky pro jednosměrný provoz v ulicích "Leopoldova", kolem Mártý a v uličce u Kantnerů nad hlavní silnicí.

Kvůli zimní údržbě bude zákaz parkování vozidel podél obecních komunikací, tedy veškerých komunikací ve vlastnictví obce mimo krajskou hlavní silnici (máme vymezené plochy pro parkování v zimním období).

Popelnice z horních ulic si musí občané v den svozu dávat k hlavní komunikaci osobně. Hledáme řešení, jak tomuto nemilému stavu zabránit. Občané důchodového věku, nebo občané nemocní si mohou požádat na Obecním úřadě o pomoc, kdy jim popelnice svezou k hlavní cestě zaměstnanci údržby obce.

Starostka obce Jana Kortusová

Svátky, provozní doba Obecního úřadu Stříbrná

23.12.2019 - 27.12.2019 zavřeno
30.12.2019 7.00 – 12.00 hodin
31.12.2019 – 3.1.2020 zavřeno

Výzva osobnost roku

Blíží se termín dalšího ocenění jednotlivců obce Stříbrná Obecním úřadem Stříbrná v kategoriích osobnost roku, za úspěšnou dlouholetou činnost a sportovců. Neostýchejte se a pokuste se trošku překonat vlastní ješitnost do března navrhnout šikovného, ochotného, úspěšného, nekonfliktního, skromného apod. a nebo sportovně založeného souseda, kamaráda, známého nebo člověka, o němž to prostě jen víte atd. jakéhokoliv věku. Formulář s předběžným souhlasem dotyčného najdete na internetových stránkách OÚ Stříbrná po otevření záložek obecní úřad, formuláře a metodika k ocenění obce Stříbrná nebo oběťte trochu času a zajděte přímo na OÚ Stříbrná, kde najdete nápomocnou ruku. JH

Knihovna na OÚ Stříbrná

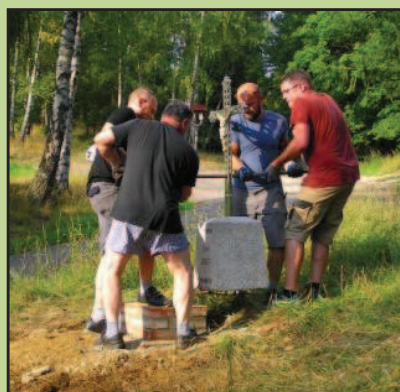
Každý čtvrtek otevřena v budově Obecního úřadu knihovna od 15:00 do 18:00. K dispozici na 2 200 knih a časopisů průběžně obměňovaných, internet zdarma. Přístup do knihovny bez registračního poplatku. Přijďte prosím rozšířit řady dospělých a hlavně dětských čtenářů (evidováno 23 dospělých a bohužel jen 1 dětský čtenář do 15 let). JH

Oznámení o změně provozní doby Mártvy

Provozovatelka Penzionu a restaurace Mártvy, Petra Kuršová - Suchopárová, oznamuje trvalou úpravu otevírací doby restaurace : PO - ÚT, NE zavřeno, ST - ČT - PÁ - SO otevřeno 16:00 - 21:00. Soukromé akce na objednávku jsou možné i mimo otevírací dobu. Obědy v restauraci mezi 11:00 - 13:00 v pracovní dny od PO do PÁ, možnost odnosu sebou, cena menu 80 Kč. Pošta Partner zůstává beze změny, tedy PO - ÚT - ST 09:00 - 12:00 a ČT - PA 16:00 - 19:30. Děkuji za pochopení, Petra Kuršová - Suchopárová

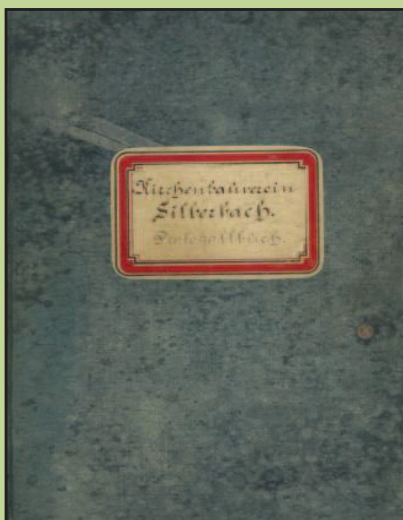
Nový kříž na "Erzplatzu"

Ve Zpravodaji č. 2 z přelomu května a června v článku o obnově kříže u tisovskeho hřbitova byla avizována další obnova přímo u vchodu na hřbitov. Nakonec byl 30. srpna instalován zcela nový kříž o pár metrů výše na rozcestí přímo v sedle mezi Tisovcem a Domácím vrchem. Na fotografiích i část strůjců, otec a synové Kursové a Filip Beneš. JH



Před 110 lety byl položen základní kámen

31. října 1909 za přítomnosti mnoha obyvatel naší obce provedl pomocný a titulární biskup pražský Dr. Wenzel Frind vysvěcení základního kamenu současného kostela Nejsvětějšího srdce Páně ve Stříbrné. Tím započalo vyvrcholení snahy stovek členů místního Spolku pro stavbu kostela založeného roku 1901. Kostel byl otevřen k užívání roku 1910, neboť sbírka do roku 1909 vynesla potřebných 120 000 korun tehdejší měny ke stavbě. Na snímcích titulní strana knihy zápisů ze zasedání spolku, kterých se uskutečnilo do roku 1909 na 65 a pohlednice vydaná u příležitosti velkolepé slavnosti založení. JH



Rekonstrukce silnice Stříbrná - Bublava

Konec letních prázdnin nám přichystal plánovanou tříměsíční uzavírku důležité silnice na Bublavu z důvodu opravy cca 220 m dlouhého úseku těsně před serpentinou "U tři kaštanů", kde Stříbrný potok podchází cestu. Hlavní součástí rekonstrukce je statické zajištění silnice výstavbou cca 170 m dlouhé a 1,5 - 2 m vysoké železobetonové opěrné zdi se svodidly ukotvené do hloubky 6 m mikrozáporami ve vrtech k potoku a tří úseků gabionové zárubní zdi protilehlého svahu o celkové délce cca 150 m. Investorem je správce silnice Krajská správa a údržba silnic Karlovarského kraje s příspěvkem Státního fondu dopravní infrastruktury Ministerstva dopravy. Zakázku ve výběrovém řízení získala s cenou cca 20,2 mil. Kč firma Raeder & Falge z Lovosic. Silnice Stříbrná - Bublava od křižovatky do Nancy a na Přebuz byla uvedena do provozu téměř v celé délce jako novostavba teprve roku 1915. Původně se na Bublavu jezdilo jinými trasami, jak údolím kolem dnešní silnice tak i přímo po stoupající vrstevnici Olověného vrchu a tyto již téměř nepoužívané polní a lesní cesty najdeme v terénu dodnes. JH



Oprava mostu u "Chodosu"

Na rozhraní září a října začala oprava mostu, hlavně svrchní desky mostovky proti zatékání i se zvýšením nosnosti, na obecní komunikaci přes Stříbrný potok u bývalého rekreačního střediska Chodos. Přemostění zpřístupňuje současné zařízení Chatu Stříbrný potok, ale jde i o zkratku do nedaleké Tisové pro pěší a slouží i pro vozidla lepší průchodnosti, nejčastěji technice Městských lesů Kraslice, které se starají o porosty na Domácím vrchu. Most na místě má staletou tradici trvání a dnešní rekonstruovaný objekt byl zcela nově vystavěn teprve v období let 1976/77 s budováním Chodosu. Zakázku od obce Stříbrná ve výběrovém řízení získala ze čtyř uchazečů nejnižší nabídkou necelých 700 tis. Kč bez DPH firma Swietelsky stavební s.r.o. Ejpovice s délkou realizace cca dvou měsíců. Obec opravu zčásti platí z vlastních zdrojů i s dalšími náklady, např. vypracování projektu, stavební dozor a zastupování obce. Na cca 70 % celkové ceny obec po žádosti obdržela dotaci od Ministerstva pro místní rozvoj. V příštím roce patrně dojde za obdobných podmínek i k opravě, spíše k novostavbě dalšího, ale staršího mostu ve vlastnictví Stříbrné a to na místní cestě odbočující u bývalé pošty k potoční údolní zástavbě. JH



Promítání filmového dokumentu

Penzion a restaurace Mártý Petry Kuršové - Suchopárové umožnil 16. srpna veřejné promítání dokumentárního filmu Krušné hory - hraniční příběhy Němců a Čechů. Film vyprávěl o minulosti a současnosti Krušnohoří z oblasti mezi Kraslicemi a Božím Darem. Životní příběhy lidí z okolí, které mnozí znají a podívaná na krásné záběry naší krajiny a domova zaujalo na sedmdesátku hostů. Snímek natočil Jörg Schilling za podpory města Nejdek a Česko - německého fondu budoucnosti. JH

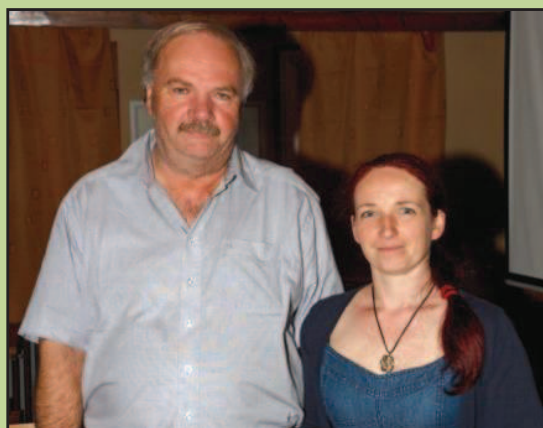


Foto : Penzion a restaurace Mártý.

Karlovarský pohárek - soutěž paralelní slalom

Lyžařský klub TJ Horal Stříbrná uspořádal v polovině září na domácí půdě vrchol své letní sezóny, závěrečný čtvrtý závod krajského Karlovarského pohárku i s následným vyhlášením konečného pořadí. I v tvrdé konkurenci zúčastněných klubů z Bublavy, Nejdku, Karlových Varů a Jáchymova přineslo poslední klání mladým sportovcům mateřského klubu medailovou žeň. Jmenovitě - Š. Šikýřová, L. Staňková, M. Štěříková, K. Nečas, J. Beran, K. Kindrat, B. Kindratová, M. Krajník, A. Hlavsa, N. Fischer, J. Staněk, V. Krajníková. Podobná úroda předních umístění vzešla i v celkovém součtu po dvou závodech v duatlonu a po jednom v kondičních testech a ve Stříbrné paralelním slalomu. Za uskutečněným závodem a nejenom za ním, ale za celoroční činností Horalu, stojí plno nadšení, volného času, mravenčí nenápadné práce členstva, trenérů, podporovatelů a rodičů, což zasluhuje obdiv. K důkazům náleží jistě i jarní ocenění čtveřici trenérů lyžování, G. Fischera, J. Jakeše, P. Janáčka a M. Krajníka jako nejúspěšnějšího kolektivu okresu Sokolov za rok 2018. JH



Foto : TJ Horal Stříbrná a JH.

Podzimní brigáda

V posledním zářijovém týdnu vyzvala a požádala obec Stříbrná místní Stříbrňáky o pomoc s prořezávkou obce na 5. října. V "nelidském" čtyřstupňovém a deštivém počasí se ochotně a dobrovolně sešlo, přiložilo ruku k dílu a nikoliv na příslibený "úplatek" piva, li- ma, guláše a opékání buřtů, na dvacet nejodolnějších a nejstatečnějších místních horalů. Velice dobře a účelně vynaložené veřejné prostředky skončily zaslouženě spotřebovány v žaludcích za množství vykonané smysluplné a přínosné práce. Obec se opět více prosvětli- la a zkulturnila odstraněním desítek metrů náletových dřevin podél potůčku u Mártý a Jitřenky a u bývalého náhonu a vedlejšího Stříbrného potoku naproti obecním skladům a garážím. Další práce se odvedla na novém povrchu, "odbahnění" prostranství u dvou sta- novišť tříděného odpadu. Stříbrná si považuje dvacítky nesmírně obětavých patriotů. JH



Foto : Jana Kortusová.

Dobročinná benefice

Stříbrná, Nadační fond Ještěřice a jejich prospěšná akce Srdce slabším patří již několik let neodmyslitelně k sobě. I na konci září tomu nebylo jinak a "Stříbrná sbírka" přinesla krásných 25 tisíc Kč s věnováním Dennímu centru Mateřídouška Chodov. Ještěřice velice děkují všem dárcům a příchozím. JH



"Halloween"

Spolek Stříbrňáci Stříbrné poslední říjnový den s výpomocí obce Stříbrná a Penzionu Mártý uspořádal úvodní ročník Halloweenu. Svátek, veselice, jenž má svůj pradávný původ v časech Keltů v Irsku a který se později stal tak typický pro anglicky mluvící svět se uplatňuje i v našich končinách v předvečer tradičních svátků Všech svatých a Památky zesnulých. Zábava pro děti v kostýmech začala ve strašidelném prostředí skvěle naaranžovaných místností bývalé školy v přírodě Jitřenka a poté pokračovala na Mártý dlabáním a vyřezáváním dýní s dalším programem. JH



Foto : Stříbrňáci Stříbrné.

Divadelní představení

Na počátku listopadu s podporou obce Stříbrná a za vytvoření vynikajícího zázemí v Penzionu Mártý se odehrálo poutavé a velice poučné divadelní představení pod názvem věvěvé.československo.cs. Zklamáním byla velmi skromná účast diváctva ze Stříbrné, což je úsměvné v kontextu často slyšitelného, že u nás ustrnul čas nebo-li zcepeněl pes. Představení popisovalo historické události a dění od rozpadu monarchie, přes demokratickou 1. republiku a dva totalitní režimy až po tzv. sametovou revoluci roku 1989. Cíleno bylo na naši krátkou paměť a obecně paměť člověka, jenž si pamatuje jen dobré a špatné vytěsňuje. Tento přístup je aktuální především poslední léta, kdy nezanedbatelná část populace táhne s nostalgií k renesanci desetiletí poměrů před znovunabytím svobody krátkozrakou a trvale protestní preferencí populismu a extremismu. Demokracie i přes mnohé nedostatky je pořád nejlepší nástroj, jak člověk může spravovat své záležitosti a který vymyslel, tedy v mnohém dokonalejší, než s kterými neúspěšně a tragicky experimentoval. Kvalitní a často reprízovanou hru se skvělou výpravou a zpěvem do Stříbrné z Prahy přivezla s přáteli z Divadla Jedeme k vám a hrála pro Stříbrnou známá "Mártý", Martina Dimmerová - Kotrčová spolu s Hasanem Zahirovičem, Marií Homolkovou a Davidem Dewetterem. JH



Foto : Jana Kortusová.

Taneční odpoledne pro důchodce

V pátek 22. listopadu připravila obec Stříbrná v Penzionu Mártý pro naše obyvatele a občany na zasloužilém odpočinku odpoledne s hudbou, zpěvem, tancem, veselou tombolou a občerstvením. K příjemně naplněnému odpoledni hrála skvělá Malá kapela Pepy Levého a dokonale zazpíval školní pěvecký sbor ZŠ a MŠ Havlíčkova Kraslice pod taktovkou Mgr. Marie Kyselové. Stejně potěšení plus plno veselosti sklídila i zábavná tombola. JH



Foto : Günter Fischer a Jana Kortusová.

Vztyčení vánočního stromu

Obec Stříbrná vztyčila nebo-li u nás postavila 16. listopadu za nenahraditelné a obvykle dlouholeté ochotné pomoci neustále stejných příčinlivých Stříbrňanů letošní vánoční strom. Na náměstíčko u bývalého Horalu vedle pamětní lípy byl pěkně tvarovaný smrk dovezen a získán z pozemku vedle "bubnárný" v Dolní Stříbrné a čeká jej ještě ozdobení symboly Vánoc, u něhož se jistě s díky a dobrou náladou rádi zastavíme. JH



Foto : Jana Kortusová.

Setkání u obecního vánočního stromu 24. prosince

SETKÁNÍ U VÁNOČNÍHO STROMEČKU
ŠTĚDRÝ DEN OD 13:00 DO 16:00 NÁVES
Srdečně vás zveme na svařené víno
Těší se na vás
Pěťa Janáček, Kája Hlavsa a Míla Hlaváček

S Bórou na Špičák 1. ledna

Obec Stříbrná zve 1. ledna na Nový rok od 10:00 do 14:00 na obvyklé přátelské setkání obyvatel a přespolních "S Bórou na Špičák" na rozcestí pod Špičákem u Fischerova pramenu. Táborák, pohoštění a občerstvení s živou hudbou bude opět zajištěno. JH

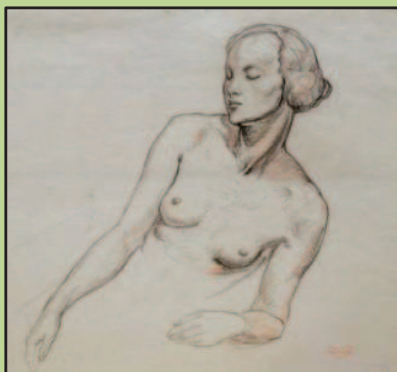
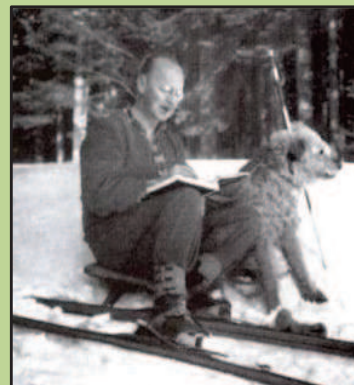
Pozvánka na výstavu kreslených a tkaných obrazů

Pokud budete na návštěvě v Sokolově věnujte chvíli, kterou určitě nepromarníte a přinese Vám příjemný zážitek, výstavě rodačky a obyvatelky Stříbrné Drahomíry Němcové Jandové. Od 23.11.2019 do 19.1.2020 od středy do neděle mezi 9:00 - 12:00 a 13:00 - 17:00 probíhá v přízemí zámku, muzea Sokolov její další autorská prezentace výtvarných prací a textilní rukodělné tvorby v regionu. JH



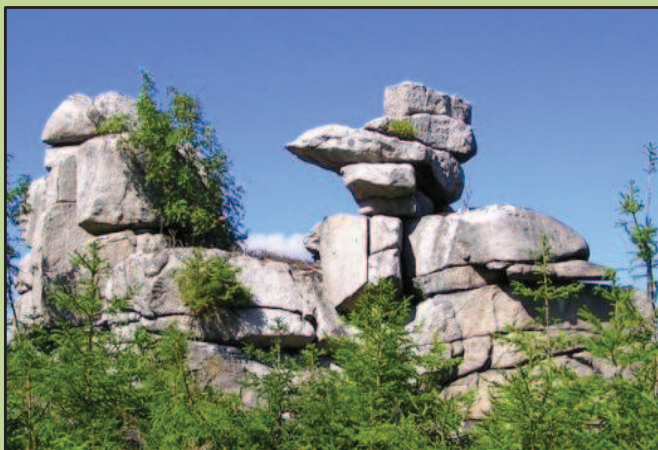
40 let od úmrtí Franze Grusse

28. září 1979 zemřel v dolnorakouském Mistelbachu Franz Gruss, jenž značnou část svého nejpłodnějšího uměleckého života, hlavně výtvarného, strávil ve Stříbrné - Nancy. Za 1. republiky tvořil po okolí a ve svém ateliéru v domku, jenž stával u soutoku Rájeckého s Cínovým potokem vedle dnešního památníku Československé republiky. Tento rodák z Kraslic je teprve v posledních letech zaslouženě objevován se zjištěním o jak významnou osobnost našeho regionu a i Stříbrné se jednalo. Na velice stručné přiblížení jeho díla a přínosu nemáme zdaleka dostatek prostoru, ale lze každopádně k přečtení doporučit knihu od Vladimíra Prokopa, Franz Gruss opomenutý umělec Kraslicka. Skvělá publikace vydaná roku 2011 poprvé komplexně bez dobových předsudků a oboustranné české nebo německé účelové zaujatosti zpracovává ke 120 letům od narození Grussovou životní pouť a uměleckou dráhu. JH



Komáří vrch - skalní hrady a kamenná moře

Součástí Stříbrné se krátce po válce stalo i území do základu zničené obce Nová Ves jihovýchodně od nás. Novodobá chatová osada byla později založena z části na rozvalinách bývalé obce, kde žilo na 400 lidí v cca 70 domech. Rozkládala se nad Stříbrnou na náhorní planině ve výšce 830 m a rovněž kolem silničky do Rotavy a na svahu Sklenského vrchu. Na vše léta neochvějně dohlíží Komáří vrch (Muckenbühl), 951 m vysoký. Vypravit se na objemnou horu můžeme pěšky náročnější trasou po zelené turistické značce od centra Stříbrné nebo autem Novoveskou cestou odbočující z hlavní silnice do Kraslic přímo na Novou Ves a poté opět po vlastních. Na dohled od plošiny vrcholu nedávno prořídlem odlesněním a kalamitou objevíme dva žulové skalní hrady v minulosti pojmenované jako Hraběcí skála (Grafengefels) a Vozík s věnem žebřavé dívčiny, dnes Chudá nevěsta (Bettelmädels Kammerwagen). Další naprosto výjimečná zákoutí se rozprostírají na východním svahu a to dvě téměř půlhektarová nádherná kamenná moře, což je nepatrný pozůstatek poslední doby ledové. Vznikla trháním skalisek ledem, řícením a sjížděním po již roztáté pustině. Komáří vrch je vynikajícím místem k "vyčištění hlavy" ve shonu a stresu současnosti a uvědomění si naší pomíjivosti, nepatrnosti a hlavně síly přírody, kterou tak hodně pokoušíme. JH



Symbolika znaku obce a pověst o pojmenování Stříbrné

Na přání stručné vysvětlení významu obecního znaku a související pověsti o pojmenování Stříbrná, Silberbach. Pověst, která zčásti inspirovala vytvoření znaku obce může mít teoreticky reálný základ podle vyprávění a ústní tradice předávané po generace a objevuje se ve dvou odlišných variantách. Pověsti mají spojitost s názvem Stříbrný potok, od něhož se odvíjí jistě i název obce Stříbrná. Legendy se věnují dobývání nebo dělení majetku pánů zaniklého kraslického hradu se zakládáním osad díky rozvoji rudného hornictví. Hrad stával na vrcholu Domácího vrchu, Hradišti, Hausbergu nad Kraslicemi, pod nímž protéká potok. Nejpravděpodobnější vznik názvu Stříbrná je patrně prostý a všeobecně přijímaný pro průzračnou, lesknoucí, jiskřící a stříbřitě se třpytící vodu v prudce a rychle proudící bystřině ve slunci zalitém údolí. Existují i další teorie, ale spíše smyšlenky např. o významné těžbě stříbra, což je záležitost neodpovědnosti většinou autorů posledních desetiletí. Po letech poprvé navazují na předválečné autory opisem a překladem jejich tvorby často bez uvedení zdrojů a navíc s obohacením o vlastní spisovatelskou fantazii a to bohužel nejenom u pověstí, ale i historických faktů. Tento přístup hladce prochází a slouží jako nezpochybnitelná kultovní literatura pro veřejnost a autory mladší. V tomto případě musíme mít ale shovívavost, neboť jde jenom o pověsti, které má člověk tak rád.

První verzi o dobývání hradu publikoval roku 1927 a vydal ve vlastním nákladu v brožurce Pověsti a historická vyprávění ze západního Krušnohoří pro mládež učitel Hermann Brandl z Rotavy obohacené o kresby kraslického malíře, jenž tvořil ve Stříbrná Nancy, Franze Grusse. Zrovna u této jedné z mála pověstí Brandl přesně neuvádí přímo zdroj, kde pověst sebral. V roce 2013 vydalo město Rotava se souhlasem potomků Brandla a Grusse první věrný překlad publikace do našeho rodného jazyku, kterého se dokonale ujal historička umění Zdenka Čepeláková. Citujme přesný překlad o Lupičích na Hradišti a Jak Stříbrný potok přišel ke svému jménu vztahujících se snad k roku 1412. Hrad byl dobýván několikrát a tato událost byla poprvé sepsána až o mnoho let později.

Před mnoha sty lety stál na Hradišti nad Kraslicemi mohutný hrad silných zdí, s vysokými věžemi. Obývali je však loupežníci. Přepadali selkové dvory, plenili povozy kupců a kořist shromažďovali ve svém hradu. Postižení se v nouzi obraceli na loketského purkrabího a na chebskou městskou radu a prosili o pomoc. Chebští měšťané, především stateční řezníci a tkalci, se ozbrojili a táhli ke Kraslicím. Hrad dobyli, loupežníky pochytali a hradní zdi pobořili. Kraslické panství převzal král a předal je do správy purkrabího v Lokti. Jedna z nejmohutnějších a nejvyšších věží hradu Greslein měla na svém vrcholu velikou stříbrnou hlavici, která zvláště, když na ni svítilo slunce, do daleka zářila. Když Chebští se svými spojenci hrad dobyli a pobořili, svalila se stříbrná hlavice s příkrého východního svahu do potoka, který tudy tekl. Od té doby nese jméno "Stříbrný". JH

Dokončení přinese březnové číslo 1/2020.



Inzerce



Broker Trust Partner

POJIŠTĚNÍ NEMOVITÉHO A MOVITÉHO MAJETKU

- rodinné domy, rekreační chalupy a chaty
- povinné ručení a havarijní pojištění, porovnání více pojišťoven
- odpovědnost za škody způsobené zaměstnavateli

ŽIVOTNÍ A ÚRAZOVÉ POJIŠTĚNÍ

dospělé osoby i děti

- bez spořicí složky od 300 Kč měsíčně
- se spořením
- cestovní pojištění krátkodobé od 33 Kč /den

ÚVĚRY

- Rekonstrukce bytů, opravy domů až 800 000 Kč bez zajištění
- Hypotéky na pořízení domu, bytu i družstevní bydlení 1,5 mil Kč úrok od 2,89%
- Půjčky na cokoliv bez ručitele až 700 000 Kč
- Konsolidace

SPOŘENÍ

Doplňkové penzijní spoření

- nové smlouvy od 300 Kč měsíčně, státní podpora až 2 760 Kč ročně
- servis penzijních fondů (staré penzijní spoření)

Stavební spoření

- Raiffeisen stavební spořitelna a.s., Wüstenrot stavební spořitelna a.s.
- AKCE : SLEVA Z POPLATKU 2 000 Kč NEBO 5 000 Kč

KANCELÁŘ : IVAN DUNDA

Boženy Němcové 2065

budova Všeobecné zdravotní pojišťovny 3. patro, SOKOLOV

Kontaktní mobil: 775241620

Možnost osobního jednání ve STŘÍBRNÉ a v KRASLÍCÍCH odpolední hodiny
Schůzku lze domluvit na pracovní den i v sobotu do 18 hodin

Hledání pokladu s bobříkem odvahy a Pohádkový les

Pro dětské občánky Stříbrné se toho dělá a děje opravdu hodně. Konec prázdnin a začátek školního roku přinesl dvě události a to Hledání pokladu s bobříkem odvahy a Pohádkový les připravené obcí Stříbrná a spolkem Stříbrňáci Stříbrné. Fotografii z akcí bylo pořízeno početně, ale i tak přinášíme pro připomínku pár dalších jako odemčení truhly s pokladem, po kterém propuklo plno radosti, dále metání šišek do kbelíků a nakonec společný snímek pohádkových bytostí s detailem na Pirátstvo a Vodnictvo Stříbrné. JH



Foto : Obec Stříbrná a JH.

**Zpravodaj č. 1/2020 vyjde na začátku března, uzávěrka 14 dní předem.
Inzerce možná, viz kontakt obec Stříbrná.**

Zpravodaj obce Stříbrná, vydává čtvrtletně OÚ Stříbrná, č.p. 670, 358 01, Kraslice, tel. 352 686 938, stribrna@volny.cz, Reg. zn. MK ČR E 23549, zdarma, 400 výtisků. Redakční rada : Jana Kortusová, Mgr. Šárka Štěříková, Karel Hlavsa a Jiří Humler. Příprava a korektury Jiří Humler, tisk zajišťuje Matěj Secký, Truthprint. Za obsah ručí autor a redakční rada je pověřena výběrem vhodných příspěvků. Náměty, články a připomínky na adresu OÚ Stříbrná, do schránek se znakem obce na zastávkách autobusů a u penzionu Mártý nebo na e-mail starostka@stribrna.cz a jiri.humler@volny.cz.